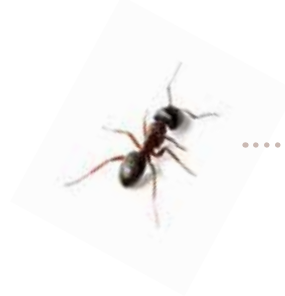




Penn State **Extension**

# Plagas Comunes de Sitios Urbanos

*Identificación, Prevención y Control*



PENNSTATE



Cooperative Extension  
College of Agricultural Sciences

El **Manejo Integrado de Plagas (MIP)** es un método seguro, económico y efectivo de controlar los problemas con las plagas que a su vez protege la salud de las personas y el medio ambiente. El MIP combina tácticas múltiples que son las más efectivas y menos tóxicas al utilizar preferentemente medidas preventivas y otras alternativas a pesticidas. Si se usa un pesticida, debe ser el menos peligroso y cuyo objetivo sea solamente la plaga que está causando el problema. La utilización de un enfoque MIP es más probable que sea costo-efectivo y que resulte en un control de plagas a largo plazo en comparación a la utilización de prácticas de control de plagas convencionales. Es también menos peligroso para la salud humana.


Las plagas entran a las casas y a los edificios en busca de comida, bebida y refugio. No hay una única solución que pueda resolver todos los problemas con las plagas. Estos son algunos pasos preventivos que pueden ayudarlo a detener los problemas con las plagas antes de que empiecen:

1. **Elimine la comida.** Almacene la comida en envases duros, reusables y que tengan una tapa que cierre bien; mantenga la basura en un cesto con tapa y saque la basura con frecuencia; limpie las migas y los derrames de agua cada vez que ocurran, en lo posible guarde la comida en la nevera.
2. **Elimine el agua.** Arregle las goteras y las pérdidas de agua de las cañerías, grifos y techos; reduzca la humedad en los sótanos y otras áreas húmedas de la casa como baños y cocinas; donde sea posible coloque mallas de metal en las alcantarillas.
3. **Elimine el refugio.** Evite el desorden y la acumulación de cosas; selle grietas y hendiduras con masilla de silicona y malla de cobre donde sea apropiado; arregle o repare los mosquiteros de las ventanas que estén rotos; haga un mantenimiento de los jardines y otras áreas afuera de la casa; saque la basura, podo los arboles, arbustos y plantas de cobertura para que no estén en contacto con la casa o el edificio.
4. **Hable con sus vecinos sobre el control de plagas.** Las plagas no se quedan en un solo lugar, por lo tanto deben trabajar juntos para minimizar los problemas con las plagas en su comunidad.

Antes de elegir y utilizar las tácticas efectivas del MIP, usted debe saber primero con que tipo de plaga está tratando. La identificación correcta y el manejo adecuado puede requerir de la asistencia de un profesional del control de plagas que tenga licencia. Recuerde que, en muchas ocasiones, especies diferentes requieren tácticas diferentes (por ejemplo: la rata de Noruega y la rata del Tejado). Luego de identificar la plaga, otras fuentes de información pueden ser utilizadas para determinar las mejores tácticas para su control.

Es de gran utilidad tener disponible una caja de herramientas MIP aún cuando no tenga un problema con las plagas en ese momento. Una caja de herramientas contiene los objetos básicos que se usan cuando se realiza un control de plagas con un enfoque MIP ( por ejemplo: linterna, masilla de silicona y un aplicador de punta, malla de cobre, matamoscas, estaciones plásticas con cebos, trampas para ratones, trampas de pegamento para insectos y papel para moscas). Estos objetos lo pueden ayudar a identificar correctamente la plaga, a descubrir por donde y como las plagas ingresan y a comenzar el control de las mismas.

A continuación, incluimos una breve descripción de las plagas más comunes de sitios urbanos. Para cada plaga en la lista usted encontrará: una foto, una guía de su tamaño real, una descripción general de la plaga, si es una plaga que simplemente estorba o una preocupación para la salud y algunas medidas básicas de control. Esta ficha técnica no contiene toda la información. Para mayor información, contacte el Programa del Manejo Integrado de Plagas de Pensilvania ([www.paipm.org](http://www.paipm.org)), el Departamento de Entomología de la Universidad de Penn State **814-865-1895** o la oficina de la Extensión Cooperativa de Penn State más cercana a su hogar ([extension.psu.edu/counties](http://extension.psu.edu/counties)).

El tamaño real aproximado está indicado  a la derecha de las fotos.



### Hormiga Carpintera

**Tamaño:** Colonias con hormigas obreras de diferentes tamaños, de  $\frac{1}{4}$  -  $\frac{1}{2}$  pulgada de largo (6-13 milímetros, mm).

**Características:** La hormiga carpintera obrera es grande, de color oscuro, no tiene alas y comúnmente se la encuentra en las estructuras de madera. Ingresa a las casas en busca de alimento y puede construir túneles largos en la madera húmeda y en descomposición. En algunas ocasiones hormigas con alas pueden verse en gran cantidad.

**Preocupación para la salud o estorbo:** Estorbo – a veces causan daños estructurales.

**Medidas de Control:** Pode los árboles, arbustos y plantas que estén en contacto con la casa; apile la leña lejos de la casa; elimine el exceso de humedad y la madera húmeda en la casa; selle grietas, hendiduras y huecos en los alrededores de las cañerías con masilla de silicona; si las hormigas están adentro de la casa, pruebe varios cebos para hormigas. Para infestaciones persistentes o difíciles de erradicar, llame a una compañía de control de plagas que tenga licencia y buena reputación.



### Hormiga de Pavimento

**Tamaño:** Hormigas obreras todas del mismo tamaño, de  $\frac{3}{32}$ – $\frac{1}{8}$  pulgada de largo (2,5-3 milímetros, mm).

**Características:** Las hormigas de pavimento son pequeñas y el color varía de marrón oscuro a negro. Las hormigas obreras no tienen alas y entran en las casas a través de grietas en busca de alimento. Pueden comer una gran variedad de comida pero están especialmente atraídas a los alimentos dulces. Las hormigas dejan un rastro químico que otras hormigas pueden usar para encontrar la fuente de alimento. Las colonias viven afuera y se pueden identificar por el amontonamiento de arena que se pueden ver en las grietas del cemento, aceras y en la parte de arriba de los cimientos de las paredes.

**Preocupación para la salud o estorbo:** Estorbo

**Medidas de Control:** Almacene los alimentos en recipientes herméticamente cerrados; mantenga las cosas limpias y secas, coloque masilla en las grietas, repare los mosquiteros de las ventanas y use burletes en las puertas; no deje la comida de las mascotas afuera o sumerja el plato en un recipiente más grande con agua y jabón; aplaste las hormigas que estén a la vista; use agua y jabón para limpiar el rastro químico; use cebos para hormigas y quítelos cuando ya no tenga hormigas.



### Chinches de Cama

**Tamaño:** Adultos de  $\frac{3}{16}$  pulgada de largo (5 mm).

**Características:** Son de color marrón castaño y tienen forma plana y ovalada. Su cuerpo se hincha y se torna de color rojo oscuro luego de alimentarse de sangre. Se esconden durante el día en lugares pequeños cerca de los lugares donde se alimentan como los colchones, muebles, grietas y hendiduras. Se alimentan de las personas durante la noche. Las picaduras de las chinches de cama pueden causar ronchas con picazón. Las chinches de cama no causan o diseminan enfermedades pero son difíciles de controlar una vez que han entrado a un edificio o casa. Pueden ser transportadas de un lugar a otro en la ropa, muebles y maletas. No vuelan ni saltan y tampoco viven en las personas.

**Preocupación para la salud o estorbo:** Estorbo pero causan angustia y estrés.

**Medidas de Control:** La prevención es la mejor medida de control – evite la adquisición de muebles y colchones usados, inspeccione las maletas y la ropa luego de un viaje; ponga en la secadora las cosas que usted sospecha que tienen chinches de cama y séquelas a temperatura alta por 30 minutos; selle grietas y hendiduras; reduzca el amontonamiento de cosas. Un problema existente con las chinches de cama, requerirá de la intervención de un profesional del control de plagas licenciado y con buena reputación. No aplique pesticidas en forma de aerosol o “bombas” por su cuenta.



### Ciempiés de la Casa

**Tamaño:** Adulto de 3-4 pulgadas (8-10 centímetros, cm) incluyendo antenas y patas.

**Características:** Los ciempiés de la casa son largos, aplanados y tienen 15 pares de extremidades largas cuando son adultos (un par por segmento del cuerpo) Sus cuerpos son de color marrón amarillento y tienen tres rayas largas y longitudinales mientras que las patas tienen rayas claras y oscuras. Prefieren lugares oscuros, húmedos y fríos y se esconden durante el día. Los ciempiés pueden entrar en las casas a través de las alcantarillas y bombas de pozo de agua. Pueden correr muy rápido. Son predadores y salen durante la noche para alimentarse de pecesitos de plata, cucarachas, arañas y otros artrópodos pequeños.

**Preocupación para la salud o estorbo:** Estorbo.

**Medidas de Control:** Cubra con una malla las alcantarillas y las bombas de pozos de agua; quite las condiciones que ofrecen refugio como cartón corrugado; rellene con masilla las grietas y las hendiduras; use un deshumidificador para quitar la humedad; mantenga las cosas limpias y secas. Una gran población de ciempiés puede indicar que hay una gran población de presas—monitoree adecuadamente.



### Cucaracha Americana

(frecuentemente llamadas “Insectos del agua”)

**Tamaño:** Adultos de 1½–2 pulgadas de largo (38-50 mm).

**Características:** Es de color marrón rojizo y se encuentra comúnmente en los lugares donde se almacenan alimentos, en la cocina, baño y sótano. Tiene forma ovalada con antenas largas, se alimentan de diferentes cosas y prefieren áreas húmedas, tibias y oscuras. Durante el día tienden a esconderse en grietas y hendiduras cerca de la fuente de alimento. Generalmente entran en las casas desde el exterior de la mismas o desde las cloacas y alcantarillas. Pueden volar y también correr.

**Preocupación para la salud o estorbo:** Preocupación para la salud – pueden tener bacterias que causan enfermedades y también pueden desencadenar reacciones alérgicas y asmáticas en algunas personas.

**Medidas de Control:** Cubra las alcantarillas del piso y asegúrese que haya agua en todas las trampas de agua; almacene los alimentos en recipientes herméticamente cerrados; mantenga las cosas limpias y secas; coloque masilla en las grietas, repare los mosquiteros y use burletes en las puertas; reduzca el amontonamiento de cosas; inspeccione materiales que ingrese a la casa; use cebos para cucarachas; use tablas con pegamento para monitorear si hay nuevas infestaciones; use una aspiradora para eliminar grandes infestaciones de cucarachas. Utilice ácido bórico o tierra diatomea dentro de los espacios de las paredes para un control a largo plazo.



### Cucaracha Alemana

**Tamaño:** Adultos de ½–5/8 pulgada de largo (13-16 mm).

**Características:** Las cucarachas alemanas se encuentran comúnmente en la cocina, baños y los lugares donde se almacenan alimentos. Se esconden en grietas y hendiduras durante el día. Éste es el tipo de cucaracha que se encuentra con más frecuencia en casas y apartamentos. Son de color marrón claro o beige y tienen dos rayas desde la cabeza hasta las alas. Prefieren un medio ambiente tibio y húmedo. Comen una gran variedad de alimentos. Estas cucarachas llevan los huevos en el abdomen hasta el momento en que nacen. Las cucarachas pueden tomar un aventón a su casa en objetos como bolsas y cajas.

**Preocupación para la salud o estorbo:** Preocupación para la salud – pueden tener bacterias que causan enfermedades y también pueden desencadenar reacciones alérgicas y asmáticas en algunas personas.

**Medidas de Control:** Almacene los alimentos en recipientes herméticamente cerrados; mantenga las cosas limpias y secas; coloque masilla en las grietas; reduzca el amontonamiento de cosas; inspeccione materiales que ingrese a la casa; use cebos y geles para cucarachas; use tablas con pegamento para monitorear si hay nuevas infestaciones; use una aspiradora para eliminar grandes infestaciones de cucarachas. Puede colocar polvo de ácido bórico o tierra diatomea dentro de los espacios de las paredes para un control a largo plazo.



### Cucaracha Oriental

(frecuentemente llamadas “Insectos del agua”)

**Tamaño:** Adultos de 1¼ pulgadas de largo (32 mm).

**Características:** Las cucarachas orientales son de color marrón muy oscuro o casi de color negro y sus cuerpos son brillosos. Estas cucarachas prefieren lugares frescos, oscuros y húmedos a nivel del suelo o por debajo del mismo como cloacas, alcantarillas, espacios pequeños, basurales, vertederos de basura y cestos de basura. Generalmente no se las encuentra caminando por las paredes, en cartones corrugados o en los pisos altos de los edificios. Se alimentan de materia orgánica en descomposición tanto adentro como afuera de las casas.

**Preocupación para la salud o estorbo:** Preocupación para la salud – pueden tener bacterias que causan enfermedades y también pueden desencadenar reacciones alérgicas y asmáticas en algunas personas.

**Medidas de Control:** Revise el sótano para ver si tiene problemas con la cloaca o problemas de drenaje; mantenga las alcantarillas cubiertas y las ventanas y las puertas bien cerradas; mantenga todas las áreas limpias y secas; coloque masilla en las grietas; repare los mosquiteros; reduzca el amontonamiento de cosas; almacene los alimentos en envases herméticamente cerrados. Si es necesario use cebos para cucarachas. Use tablas con pegamento para monitorear si hay nuevas infestaciones. Puede colocar polvo de ácido bórico o tierra diatomea dentro de los espacios de las paredes para un control a largo plazo.



### Pulgas

**Tamaño:** 3/16–1/8 pulgada de largo (1,5 – 3 mm).

**Características:** Las pulgas adultas son insectos pequeños, aplanados, de color oscuro, con patas adaptadas para saltar. No vuelan. Los adultos permanecen la mayoría del tiempo en el cuerpo de un animal. Las pulgas ponen huevos que se desprenden del cuerpo del animal que los hospeda y se desarrollan en larvas. Las larvas de las pulgas son muy pequeñas, blancas y se parecen a una lombriz, pueden vivir en alfombras, grietas y hendiduras del piso y en cualquier lugar donde duerma la mascota incluyendo en el exterior de las casas cuando el tiempo es caluroso.

**Preocupación para la salud o estorbo:** Preocupación para la salud – las picaduras causan irritación y las pulgas pueden causar síntomas graves de alergia en algunos animales y personas.

**Medidas de Control:** Adentro de la casa cubra las áreas/camas donde duerme la mascota con algo que pueda lavar frecuentemente; peine su mascota con peines especiales para pulgas; bañe su mascota con frecuencia; pase la aspiradora con frecuencia en alfombras, pisos y muebles; en las alfombras realice tratamientos a base de borato que contenga un regulador del crecimiento de los insectos. Use nematodos beneficios si encuentra una gran población de pulgas afuera de la casa. Consulte con su veterinario sobre las opciones que existen para la prevención de pulgas en su mascota.



### Mosca de la Fruta

**Tamaño:** Adultos de 1/8 pulgada de largo (3 mm).

**Características:** Las moscas de las frutas son de color marrón amarillento a marrón oscuro y generalmente tienen ojos rojos. Están atraídas en especial a frutas y vegetales maduros pero también se las puede encontrar en alcantarillas, trituradores de basura, cestos de basura y en cualquier otro lugar que sea húmedo y que tenga materia en descomposición. Allí es donde ponen huevos y las larvas se desarrollan muy rápidamente en adultos.

**Preocupación para la salud o estorbo:** Estorbo – aunque pueden contaminar los alimentos con bacterias.

**Medidas de Control:** Elimine las cosas que las atraen; coma, ponga en la nevera o deseche las frutas y verduras que estén maduras; mantenga las cosas limpias y secas; coloque mosquiteros en las ventanas y puertas; atrape las moscas en una trampa poniendo un embudo de papel en un recipiente que tenga unas pocas onzas de vinagre de manzana en el fondo.



### Mosca de la casa

**Tamaño:** Adultos de 1/8–1/4 pulgada de largo (3-6 mm).

**Características:** Las moscas de la casa tienen cuatro rayas oscuras en la parte superior del medio de su cuerpo. Cuando la mosca se posa sobre un alimento sólido, regurgita saliva en el alimento para ablandarlo antes de comérselo con su boca. Se alimentan de cualquier fuente de comida en la que se encuentren, inclusive materia fecal y otras materias húmedas y en descomposición.

**Preocupación para la salud o estorbo:** Estorbo – aunque hay una gran posibilidad de que transmitan varias enfermedades a las personas.

**Medidas de Control:** Selle o repare grietas o espacios alrededor de las ventanas, puertas y cualquier cañería que ingrese al edificio; repare agujeros en los mosquiteros y asegúrese que sean del tamaño adecuado para cubrir la ventana; mantenga las cosas limpias y secas; saque la basura; mantenga la basura afuera de la casa en un cesto con tapa; use un matamoscas; use trampas o cintas pegajosas para moscas.



### Piojos

**Tamaño:** Adultos del tamaño de una semilla de sésamo; huevos del tamaño de la cabeza de un alfiler.

**Características:** Son muy pequeños y permanecen toda su vida en el cuero cabelludo de las personas. Se alimentan de sangre. Los huevos (llamados liendres) están pegados a la base del nacimiento de los pelos. Cuando nacen, las ninfas y los adultos pueden caminar en el cuero cabelludo y el cabello y también de una cabeza a otra si las mismas se ponen en contacto. Los piojos no pueden saltar o volar pero se pueden transferir entre las personas por medio de cepillos, peines, sombreros y otros objetos que se pongan en la cabeza.

**Preocupación para la salud o estorbo:** Estorbo – no representan un peligro para la salud pero producen irritación del cuero cabelludo.

**Medidas de Control:** Utilice un peine de metal especialmente diseñado para remover piojos y liendres; coloque el peine que tenga piojos y liendres en una solución de agua con jabón y vierta este agua en el inodoro cuando termine de peinar; hierva el peine de metal por 15 minutos antes de usarlo en otra persona. Revise la cabeza cada 3 días. Lave frecuentemente las sábanas y la ropa en agua caliente con jabón y seque la ropa en la secadora a temperatura alta mientras esté realizando un tratamiento; coloque los objetos que no pueda lavar en bolsas plásticas durante dos semanas o llévelos a limpiar a seco; pase la aspiradora en las alfombras, los asientos del auto y los muebles.



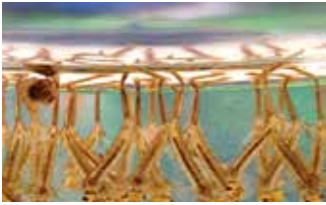
### Milpiés

**Tamaño:** Adultos de 1–1½ pulgadas (25-38 mm)

**Características:** Los milpiés tienen dos pares de extremidades por segmento del cuerpo y son frecuentemente de color marrón oscuro. Tienen una piel exterior dura y prefieren vivir en lugares fríos y húmedos afuera de las casas como por ejemplo en composteo, pasto cortado, debajo de piedras y ladrillos y el mantillo. Son insectos que se mueven lentamente y comen plantas en descomposición y no pueden picar a las personas o causar daños a las casas. Accidentalmente pueden entrar a sótanos, casas y garajes cuando se acumulan restos de plantas cerca de las puertas, espacios debajo de las escaleras o ventanas o durante periodos de mucha lluvia o sequía. Solamente viven pocos días dentro de las casas.

**Preocupación para la salud o estorbo:** Estorbo.

**Medidas de Control:** Mantenga las puertas y ventanas en buenas condiciones; quite las hojas y otros residuos que estén alrededor de las puertas y ventanas; barra o pase la aspiradora para quitar los milpiés que encuentre en el interior de su casa.



Adulto (foto superior); larvas en agua (foto inferior)

### Mosquito

**Tamaño:** Variado, puede llegar a medir ½ pulgada (13 mm).

**Características:** Los mosquitos son moscas pequeñas que pican y que tienen extremidades largas.

Las hembras necesitan alimentarse de sangre y ponen sus huevos en agua estancada. De los huevos nacen las larvas, las cuales se pueden encontrar y ver fácilmente en el agua. Las picaduras de las hembras adultas causan picazón, enrojecimiento e hinchazón de la zona afectada.

**Preocupación para la salud o estorbo:** Ambos – cuando pican pueden transmitir enfermedades de un organismo a otro; algunos mosquitos transmiten enfermedades como el Virus del Oeste del Nilo. (WNV, West Nile Virus)

**Medidas de Control:** Elimine el agua estancada afuera de su casa en canaletas, neumáticos, macetas, baldes y muebles para el jardín. La especie de mosquito que transmite el virus del Oeste del Nilo utiliza estos lugares para poner huevos. En estanques pequeños que no pueden ser vaciados por lo menos una vez por semana, considere usar productos que contengan el control biológico “Bti” para matar las larvas de los mosquitos. Limite las actividades al aire libre durante el amanecer y el atardecer cuando los mosquitos son más activos o use pantalones largos y camisas de mangas largas para minimizar la superficie de la piel que está expuesta; cierre puertas y ventanas; repare los agujeros en el mosquitero y los espacios alrededor de las puertas. Si decide usar repelentes en niños, aplíquelos sobre la ropa y no sobre la piel. Evite productos con más de 10 por ciento de DEET.



### Polilla India de la harina

**Tamaño:** La polilla mide ½ pulgada de largo (13 mm); la larva en su madurez mide ½–⅝ pulgada de largo (13-16 mm).

**Características:** La polilla India de la harina puede verse comúnmente volando por la cocina durante la noche. Tiene unas marcas marrón rojizas con un brillo de cobre en la parte inferior de las alas. Las larvas son amarillas, verdes o rosas con una cabeza marrón y tres pares de extremidades cerca de la cabeza. Las larvas se encuentran en alimentos que se encuentran comúnmente en la alacena como cereal, harina, granos, productos derivados de los granos y frutas secas.

**Preocupación para la salud o estorbo:** Estorbo.

**Medidas de Control:** Revise los productos que recién haya comprado y que contengan granos o derivados de los mismos antes de ponerlos en la alacena; guarde los alimentos en recipientes herméticamente cerrados; si encuentra polillas, revise toda la comida seca (por ejemplo: cereales, comida para perros, avena y otros granos) y deseche los productos que estén infestados; pase la aspiradora y limpie los estantes para quitar los insectos y la comida desparramada; use un matamoscas para matar las polillas adultas. Las trampas de feromonas que contienen un cebo para atraer a las polillas de sexo masculino pueden ser efectivas para detectar el problema en una etapa inicial pero no proporcionan un control definitivo.



### Polilla tejedora de la Ropa

**Tamaño:** La polilla mide ¼ pulgada de largo (6 mm); la larva a su madurez mide ½ pulgada de largo (13 mm).

**Características:** Las polillas tejedoras de la ropa tienen mechones de pelos rojos en la cabeza y tienen alas doradas. Las larvas tienen cuerpos de color blanco o crema y una cabeza marrón. Estas polillas se alimentan de los subproductos de los animales como pieles, pelos, plumas, alfombras de lana y ropa de lana. Prefieren la oscuridad y la polilla adulta tratará de correr en lugar de volar si se la perturba.

**Preocupación para la salud o estorbo:** Estorbo.

**Medidas de Control:** Lave o limpie en seco los objetos infestados; las alfombras infestadas pueden ser tendidas afuera de la casa y sacudidas o cepilladas; mantenga todas las áreas limpias y pase la aspiradora; aspire las polillas que encuentre en la ropa.



### Ratón de la casa (Mouse, House)

**Tamaño:** 5–8 pulgadas de largo (13–20 cm) incluyendo la cola.

**Características:** Son pequeños roedores con narices puntiagudas y orejas grandes. Tienen una cola larga, sin pelos y que tiene aproximadamente el mismo largo que su cuerpo y cabeza. Son activos a la noche. Una señal de que hay ratones en la casa es la existencia de excrementos oscuros, puntiagudos y del tamaño de un grano de arroz. Los ratones pueden entrar en un hogar a través de pequeños agujeros aproximadamente del tamaño de un lápiz. Buscan comida y materiales para hacer nidos en las alacenas, cajas y hasta pueden masticar cables de electricidad. Este comportamiento puede causar daños estructurales e iniciar un incendio.

**Preocupación para la salud o estorbo:** Preocupación para la salud – pueden diseminar enfermedades y desencadenar ataques de asma en algunas personas.

**Medidas de Control:** Selle los espacios alrededor de las ventanas, puertas, cimientos y tuberías para evitar que los ratones entren al edificio; use burletes debajo de las puertas; mantenga las cosas limpias y secas; evite el amontonamiento de cosas; almacene los alimentos en recipientes cerrados; saque la basura; mantenga la basura en cestos con tapas afuera de la casa; ponga trampas con resortes y revíselas diariamente (evite usar venenos en forma de pellets porque son peligrosos para los niños y las mascotas, el ratón puede morir detrás de las paredes y emitir olores desagradables).



### **Rata de Noruega (Rat, Norway)**

**Tamaño:** 13–18 pulgadas de largo (33–46 cm) incluyendo la cola.

**Características:** Las ratas de Noruega son más grandes que los ratones. Tienen una nariz chata y la cola es más corta que el largo del cuerpo. Sus excrementos son oscuros, sin punta y del tamaño de una pasa de uva. Las ratas trepan, saltan y roen. Pueden entrar en las casas a través de un agujero del tamaño de una moneda de 25 centavos de dólar. También pueden nadar a través de las cloacas y entrar en la casa por el inodoro o las alcantarillas rotas. Generalmente viven en madrigueras afuera de las casas pero pueden entrar en las mismas en busca de alimento y materiales para construir sus nidos. Comen una gran variedad de alimentos y pueden causar daño estructural. Pueden masticar muchas cosas. Las ratas son más activas durante la noche.

**Preocupación para la salud o estorbo:** Preocupación para la salud – pueden diseminar enfermedades y morder.

**Medidas de Control:** Selle los espacios alrededor de los cimientos y cualquier tubería o cable para evitar que las ratas entren al edificio utilizando tapajuntas de metal, cemento, malla metálica; mantenga las cosas limpias y secas; evite el amontonamiento de cosas; almacene los alimentos en recipientes cerrados; saque la basura; mantenga la basura en cestos con tapas afuera de la casa. En el interior de la casa ponga trampas diseñadas para ratas y revíselas diariamente; coloque las trampas en lugares donde los niños y las mascotas no puedan tocarlas. No use veneno adentro de su casa; en el exterior, asegúrese de usar cebos contenidos en cajas cerradas herméticamente. Preste atención a las instrucciones de uso.



### **Pecesito de Plata**

**Tamaño:** Adulto de ¼–½ pulgada de largo (6-13 mm).

**Características:** Los pecesitos de plata tienen cuerpos con forma de zanahoria y son de color plateado. Tienen antenas largas y tres filamentos largos que salen del abdomen. Los pecesitos de plata prefieren lugares fríos, húmedos y oscuros como los sótanos, armarios, bibliotecas y áreas de almacenamiento. Se mueven rápidamente cuando son perturbados. Los pecesitos de plata comen cualquier sustancia que tenga almidón como por ejemplo harina, cereal, libros, empapelado de las paredes, goma de pegar y también pueden alimentarse de productos con alto contenido de proteínas.

**Preocupación para la salud o estorbo:** Estorbo.

**Medidas de Control:** Quite las fuentes de alimento o coloque estos productos en recipientes cerrados; mantenga las cosas limpias y secas; evite el amontonamiento de cosas; use un deshumidificador para sacar la humedad; selle grietas y hendiduras; repare las goteras de las cañerías y del techo; use trampas de pegamento.



### **Chinche Apestosa Marrón Marmolada**

**Tamaño:** Adulto de ½ pulgada de largo (13 mm).

**Características:** La chinche apestosa marrón marmolada tiene un cuerpo marrón con forma de escudo, su ancho es casi igual a su largo. Tiene rayas de color marrón claro en sus antenas. Emiten un olor para defenderse. Son plagas para la agricultura, no lastiman a las personas y no se reproducen o causan daño en el interior de las casas.

**Preocupación para la salud o estorbo:** Estorbo – pueden tener un olor desagradable cuando se las aplasta o remueve con la aspiradora. En algunas ocasiones una gran cantidad de chinches pueden entrar en las casas al comienzo del otoño en busca de un lugar donde pasar el invierno.

**Medidas de Control:** Selle las grietas, hendiduras y espacios alrededor de las ventanas, puertas, cañerías y chimeneas; coloque una tapa para el tiro de la chimenea con una tela de ferretería de ½ pulgada; repare los mosquiteros dañados de puertas y ventanas; remueva los insectos que están adentro de la casa con una aspiradora.



### **Termita**

**Tamaño:** Adulto de ¼ pulgada de largo (6 mm).

**Características:** Las termitas son insectos sociales que se alimentan de raíces viejas, base de los árboles, madera y papel. Se las pueden encontrar en el sótano o bodegas y en la madera de estructura de las paredes por arriba del sótano. Los objetos de madera enterrados o en contacto con el suelo son especialmente susceptibles a infestaciones de termitas. Las termitas reproductivas son negras y tienen alas. Se encuentran con más frecuencia entre los meses de Febrero y Junio en los edificios infestados. Se pueden ver las termitas obreras de color blanco-cremoso cuando se abre un trozo de madera infestada. El daño ocasionado por las termitas se parece a una pasarela o camino tallado en la madera. También puede haber tubos de termitas que conectan los nidos con el suelo.

**Preocupación para la salud o estorbo:** Estorbo – pueden causar daño estructural.

**Medidas de Control:** Quite los desechos de madera que estén afuera y alrededor de la casa; reemplace la madera infestada; asegúrese de tener el drenaje adecuado en los sótanos; no entierre madera en el jardín; ponga la madera para hacer fuego lejos de la casa; selle las grietas y hendiduras de los cimientos; dirija el agua de lluvia lejos de los cimientos. Si hay una infestación en una casa, el control requiere de un profesional del control de plagas con licencia y con buena reputación.

Preparado por Amber Brunskill, especialista en educación; Kristie Auman-Bauer, coordinadora de relaciones públicas; Lyn Garling, gerente de programas; Steve Jacobs, asociado de extensión sr. y entomólogo urbano; Dion Lerman, especialista del programa de salud ambiental; Michelle Nierdermeier, coordinadora del MIP para la comunidad y de PSCIP; Ed Rajotte, coordinador de MIP en la Universidad de Estatal de Pensilvania. Traducido por María Gorgo-Gourovitch, coordinadora de extensión a la comunidad latina.

#### Créditos de las fotos

Centro de Control de Enfermedades: Piojos (p.5)

iStock: Hormiga carpintera, chinche de cama y ciempiés (p.3), milpiés (p.5), polilla India de la harina (p.6), rata de Noruega, pecesito de plata y termita (p.7)

Wikipedia: Ratón de la casa (p.6)

El resto de las fotos fueron suministradas por los autores.

---

Un programa de Extensión de la Facultad de Ciencias Agrarias

---

#### **extension.psu.edu**

Los programas de investigación y extensión del Colegio de Ciencias Agrícolas de Penn State son financiados en parte por los condados de Pensilvania, el Gobierno de Pensilvania y el Departamento de Agricultura de EE. UU.

#### **Esta publicación está disponible en medios alternativos si se solicita.**

La Universidad está comprometida con la igualdad de acceso a programas, facilidades, admisión y empleo para todas las personas. Es la política de la Universidad para mantener un ambiente académico y laboral libre de acoso y libre de discriminación contra cualquier persona debido a edad, raza, color, ascendencia, origen nacional, credo religioso, servicio en las fuerzas militares (según lo determinado por leyes estatales y federales), condición de veterano, sexo, orientación sexual, estado civil o de familia, embarazo, condiciones relacionadas con el embarazo, discapacidad física o mental, género, percepción de género, identidad de género, información genética, o ideas políticas. La conducta discriminatoria y de acoso, al igual que la mala conducta sexual y la violencia en las relaciones de pareja, viola la dignidad de los individuos, impide la realización de la misión educativa de la Universidad, y no será tolerada. Dirija sus preguntas sobre la política de no-discriminación al Dr. Kenneth Lehrman III, Vice Provost para Acción Afirmativa, Oficina de Acción Afirmativa, Universidad Estatal de Pennsylvania, 328 Edificio Boucke, University Park, PA, 16802, Correo Electrónico: kfl2@psu.edu, Teléfono: 814-863-0471.

Producido por el departamento de comunicación y mercadeo del Colegio de Ciencias Agrícolas

© The Pennsylvania State University 2012

Code EE0024 08/14pod